

notre 6^{ème}

Février 2007 - 2 €

⊕ N° 200



⊕ PAGE 6

FORUM EMPLOI, JEUDI 8 MARS

L'Union des institutions sociales du 6^e organise une journée de rencontres autour de l'emploi, à la Mairie du 6^e [...].



⊕ PAGE 11

LE PAIEMENT DE LA CANTINE EN LIGNE

La Caisse des écoles du 6^e testera, à partir du mois de mars, le prélèvement automatique et le règlement par carte bancaire sur Internet [...].



⊕ PAGE 6

AVEZ-VOUS VISITÉ L'APPART' ?

Pour les dix ans de "De Voisin @ Voisin", faites de l'art un instant de convivialité, dimanches 11 et 18 février ! [...]



Mandature 2001-2007

Un premier bilan



Collection Mariage 2007

Plus de 50 modèles de robes
Costumes homme
Cortège enfants
Tous les accessoires du mariage

Magasin Gaîté

Galerie Gaîté 68 avenue du Maine 75014 Paris

Horaires d'ouverture : du lundi au samedi
de 10h à 19h30

RESTAURANT ITALIEN

Nouvelle
sélection
de grands
vins italiens

VILLA MEDICI
da Napoli

Spécialités à emporter Livraison à domicile le soir



11, rue Saint-Placide - 75006 Paris
Tél. : 01.42.22.51.96 Fermé le Dimanche



brasserie
LIPP

L'esprit et la tradition
au cœur de
Saint-Germain-des-Près

151, boulevard Saint-Germain, PARIS 6°
TÉL. : 01 45 48 53 91
OUVERT TOUS LES JOURS JUSQU'À 2 HEURES DU MATIN



QUELQUES VÉRITÉS SUR LE LOGEMENT

L'irruption médiatique pendant les vacances de Noël de la question du logement de ceux qu'on appelle les SDF s'est traduite par la création d'un nouveau droit : le droit au logement opposable dont il conviendra d'attendre la publication des décrets d'application pour en mesurer la véritable portée.

Sur les SDF, au-delà de l'élan compassionnel justifié, tous ceux qui connaissent ces problèmes savent combien est longue et difficile la resocialisation de ces personnes et combien sont diverses les situations humaines que les associations spécialisées doivent affronter. L'augmentation des moyens financiers et des modes d'hébergement décidée par le gouvernement est une bonne chose mais elle ne saurait nous détourner d'une réflexion plus globale sur la situation du logement en France.

Si on compare la situation française à celle de nos voisins immédiats, l'Espagne aujourd'hui comme l'Allemagne hier sous l'effet de la réunification, on ne peut qu'être frappé par la faiblesse de la construction pendant 20 ans dans notre pays.

Alors qu'il aurait fallu créer 500.000 logements par an dont une forte proportion de logements sociaux, on a eu de la peine, depuis 1981, à dépasser le chiffre annuel de 250.000 logements. Les socialistes sont donc particulièrement peu qualifiés pour jouer les donneurs de leçon dans un secteur où ils n'ont rien fait sinon aggraver la pénurie, facteur de hausse de prix.

En bon élève digne de son parti, Bertrand Delanoë conduit à Paris une politique aberrante d'acquisition d'immeubles occupés, ce qui accélère la hausse des prix et contribue ainsi à chasser de Paris des milliers de personnes à revenus moyens dont de nombreuses familles.

A cet égard, fort d'un vœu voté par le Conseil du 6^e arrondissement, je viens de demander au Maire de suspendre la vente des appartements de l'ancien « Domaine Privé » - situés dans le 6^e et dans d'autres arrondissements - et qui peuvent être reconvertis en logements intermédiaires.

Les ventes qu'il poursuit n'ont plus de raison d'être, elles ne font qu'alimenter la hausse des prix dans les arrondissements du centre.

C'est construire qui est nécessaire à Paris comme en Ile-de-France et dans toute la France. En 2006, plus de 470.000 logements ont été construits ce qui n'avait pas été réalisé depuis plus de 30 ans.

Dans les prochaines années, il faut continuer sur ce rythme en livrant toutes les catégories de logement dont les Français dans leur diversité ont besoin. C'est en construisant beaucoup que nous rendrons effectif le droit au logement tout en encourageant nos jeunes à devenir propriétaires de leurs logements.

La réquisition de logements que souhaite mettre en œuvre la candidate Royal est le contraire de la bonne idée : une telle mesure casserait l'investissement dans la pierre et diminuerait encore le parc locatif privé.

Cessons dans ce pays de vouloir à tout prix réglementer l'immobilier, c'est de libertés dont ce secteur a besoin. Et si Madame Royal veut contribuer à sa bonne santé et à sa popularité, qu'elle obtienne du Parti Socialiste d'exonérer la résidence principale de l'ISF. Cela lui évitera de se perdre dans des montages fiscaux peu compatibles avec sa vocation de professeur de morale.

Jean-Pierre LECOQ

Conseiller de Paris - Maire du 6^e

PAGE 5

AGENDA

- Théâtre
- Conférences-débats
- Musique
- Expositions
- Animation

PAGE 6

ACTUALITES

- 200 numéros au service du 6^e et de ses habitants
- Recensement de la population jusqu'au 24 février 2007

PAGES 7 à 10

ACTION MUNICIPALE

- Un premier bilan de mandature

PAGES 11 à 13

VIE MUNICIPALE

- Rue de Rennes : le débat s'engage mal
- Multiplication des moyens de paiement de la restauration scolaire

PAGE 14

VIE ASSOCIATIVE

- Georges Gaillard nous a quittés
- Mulvabé danse, les cours du dimanche
- Ressac volontariat
- De voisin @ voisin
- Vente de galettes des rois contre les maladies orphelines
- AGF : opération de solidarité

PAGE 14

VIE PRATIQUE

- Pharmacies de garde de jour
- Attention aux tiques et à la maladie de Lyme qu'elles peuvent transmettre

notre 6^{ème}

Mensuel édité par l'association de Sauvegarde et d'Embellissement du 6^{ème}

BP 318 - 75265 Paris Cedex 06

Courriel : notre6eme@yahoo.fr

Site <http://notre6eme.chez-alice.fr>

Directeur de publication :
Jean-Charles Bossard

Réalisation et régie publicitaire :
ARTHA Communication,
Tél. 01 46 63 64 94 - Imp. : ACTIS.

Vous ne recevez pas le journal : 01 46 65 47 80.

Dépôt Légal juin 1986 - N° ISSN 1166 - 4134

Crédits photos : Mairie du 6^e, DR.

Couverture : Vue du 6^e depuis la Tour nord de l'église Saint-Sulpice.

DERNIERE MINUTE

Dans un courrier adressé au Maire de Paris, fin janvier, Jean-Pierre Lecoq, Maire du 6^e arrondissement, faisait part de ses griefs et préoccupations sur la gestion et la multiplication des tournages de films dans son arrondissement. Un dossier spécial est consultable sur le site Internet www.mairie6.paris.fr > Rubrique Mon arrondissement, avec la liste des tournages organisés dans le 6^e depuis 2005.



meubles et fonction - mfi

depuis **1959**

L'Architecte du mobilier
135, boulevard Raspail 75006 Paris
01.45.48.55.74 - www.meublesetfonction.com

vivre dans le 6^e



RESTAURANT Vagenende

Déjeuners - Dîners - Soupers

Cuisine traditionnelle et du Marché
Fruits de mer en saison
service continu tous les jours de 12h à 1h du matin

142, Bd. Saint-Germain - 75006 PARIS
Tél. : 01 43 26 68 18 • Fax : 01 40 51 73 38
www.vagenende.fr



1, rue Gozlin - 75006 PARIS ☎ 01 43 54 94 78
144, Av. des Champs-Élysées - 75008 PARIS
☎ 01 43 59 68 69
25, rue Quentin-Bauchard - 75008 PARIS
☎ 01 47 23 60 26 - Fax 01 47 23 63 24

MONOPRIX SAINT GERMAIN-DES-PRÉS

ST VALENTIN et le NOUVEL AN CHINOIS
du 7 au 14 février

LIVRAISON à DOMICILE

Restaurant - Repas sur place et à emporter "Vitamines Bar"

du lundi au samedi



RENAISSANCE
du 31 janvier au 11 février

NOS MARQUES NOUS RESSEMBLENT
du 14 au 25 février

de 9 heures à 22 heures

50-52, rue de Rennes - 75006 Paris - Tél. 01 45 48 18 08



Conseil en Immobilier Actif et Défisicalisation

Vous Payez Trop d'Impôts ?

Appelez-nous pour un
Diagnostic Personnel & Confidentiel

Emma'Simo Real Estate

82, rue Claude Bernard - 75005 Paris
Tél. : 01 47 07 34 80 - Fax : 01 47 07 34 18

**PATRICK DE PERTAT
ARTISAN JOAILLIER**



Création - Transformation
Bijoux sur mesure
Bague de Fiançailles

ATELIER SUR PLACE

99 RUE DE SEVRES PARIS 6^{ème} GALERIE LE SEVRIEN / TEL : 01 42 84 07 92
(METRO VANNEAU)

Coesnon Bernard Marchaudon

**MAITRE ARTISAN CHARCUTIER
SPECIALITES DE CHARCUTERIES TRADITIONNELLES**

- **GRAND CHOIX DE PLATS CUISINÉS** -
Foie Gras d'oie et de canard - Pâtés et terrines, boudins blancs et noirs maison - Saucisson Lyonnais et Morteaux - Saucisse Montbéliard
- **CHOUCRUTE EXTRA** -

RECEVEZ LES MEILLEURS V U X DE TOUTE NOTRE EQUIPE

30, rue Dauphine 75006 Paris
Tél. 01 43 54 35 80 Tél. & Fax 01 43 26 56 39

Ouvert : le lundi de 9 h 30 à 19 h 30 - du mardi au samedi de 9 h à 20 h

CAFÉ le BUCI BAR-BRASSERIE



Service continu
de 7 h à 2 h du matin
& de 7 h à 5 h du matin
les vendredi, samedi et jours fériés

52, rue Dauphine - 75006 Paris

01 43 26 67 52

www.lebuci.com

Le Docteur Thérèse MOUSSALEM

vous informe de l'ouverture de son **Cabinet de Médecine Générale (adultes et enfants)**

au 122, rue de Vaugirard 75006 PARIS
(angle Boulevard Montparnasse)

Cabinet conventionné - Secteur 1

Tél. 01 45 44 02 61

artisans France
Dépannage

- Plomberie
- Chauffage
- Électricité

24H / 24
DEVIS GRATUIT

Ent. L&SRY
Rénovation d'Appartement

- Vitrerie
- Serrurerie
- Dépannage

7J / 7
DEPLACEMENT GRATUIT

19, rue de Sèvres - 75006 PARIS Tél. 01 45 48 52 62

THÉÂTRE

ESQUISSES VIENNOISES

Jusqu'au samedi 10 février

Ses amis étaient Schnitzler, les petites filles, Alban Berg, la Nature, Karl Kraus. A sa table du Griensteidl ou du Café Central, il écrivait de courts textes, des "esquisses", des "télégrammes de l'âme"... C'était à Vienne, c'était la fin d'un empire, il s'appela Peter Altenberg... Par la Compagnie du Hêtre Pourpre.

Du mardi au samedi à 20h, dimanche en matinée à 15h.

Théâtre du Lucernaire

53, rue Notre-Dame-des-Champs - Paris 6^e

Réservations au 01 45 44 57 34

Site : www.lucernaire.fr

Tarifs de 10 à 30 euros.

"ORGIE"

Jusqu'au samedi 24 février

La troupe de la Comédie française présente Orgie de Pier Paolo Pasolini sur un texte française de Danièle Sallenave. Composée d'un prologue et de six épisodes, Orgie demeure une énigme écrite avec la nostalgie d'un temps immémorial où la voix n'était pas langage. Le mardi à 19h, du mercredi au samedi à 20h et le dimanche à 16h.

Théâtre du Vieux Colombier

21 rue du Vieux Colombier - Paris 6^e

Réservation au 01 44 39 87 00 / 01

Site : www.comedie-francaise.fr

Tarif : de 10 à 28 euros.

CONFÉRENCES-DÉBATS

VOYAGE AUX SOURCES DU GANGE

Mercredi 14 février à 19h45

Le dieu Shiva reçut dans sa chevelure la Gange céleste... Une projection de diapositives d'André Édouard vous fera partager les émotions d'un voyage dans ces contrées mythiques des Himalayas où les ascètes se retirent pour méditer.

Association Calligraphis

16, rue Visconti - Paris 6^e

Tél. 01 46 33 18 16

Site : www.calligraphis.com

Participation 8 euros,

il est conseillé de réserver au 01 46 33 26 93.

CAFE PHILO

Samedi 24 février de 11h à 13h

Débat avec Daniel Ramirez, philosophe et professeur de philosophie. Participation aux frais, boisson comprise : 3 euros.

Forum 104

104 rue de Vaugirard - Paris 6^e

Tél. 01 45 44 01 87

"AUGUSTE COMTE 1798-1957"

Judi 15 février à 18h30

Conférence animée par Bruno Gentil, président de l'Association internationale "Maison Auguste Comte" (10 rue Monsieur le Prince), assisté de Aurélia Giusti, responsable du Musée et du Centre de documentation.

Né en 1798 à Montpellier, Auguste Comte est le précurseur de la sociologie, le fondateur du positivisme et l'apôtre d'une nouvelle religion. Cet ancien élève de l'école Polytechnique a construit une des plus grandes philosophies systématiques du XIX^e. L'Association internationale de la Maison Auguste Comte regroupe une cinquantaine d'adhérents (sociologues, philosophes, historiens...) de diverses nationalités : française, italienne, tunisienne, hongroise, brésilienne, américaine... Le but de l'organisation est de conserver le patrimoine d'Auguste Comte et de faire connaître les mouvements de pensée qu'il a inspirés au cours du XIX^e et du XX^e siècles, en France et dans le monde.

Société historique du 6^e

A la Mairie du 6^e - 2^e étage

Tél. 01 40 46 75 12

Entrée libre.

MUSIQUE

LES CONCERTS

A L'ÉGLISE SAINT-GERMAIN DES PRÉS

Mardi 13 et jeudi 22 février à 20h30

Concert de l'orchestre Bernard Thomas, mardi 13 ; concert des Archets de Paris, jeudi 22.

Église Saint-Germain des Prés

3 place Saint-Germain des Prés - Paris 6^e

Tél. 01 55 42 81 33.

EXPOSITIONS

LES CINQ ÉLÉMENTS DE LA TRADITION INDIENNE

Du mercredi 7 au samedi 17 février

A l'occasion de ce trimestre consacré à rendre hommage à la culture indienne, Calligraphis vous propose de célébrer les cinq éléments de la tradition indienne : l'eau, la terre, l'air, le feu et l'éther. Venez découvrir les interprétations photographiques d'André Édouard et les propositions calligraphiques "devanagari" d'Abdollah Kiaie. Les mardi, jeudi, vendredi de 16h30 à 19h et le samedi 17 février de 15h à 20h.

Association Calligraphis

16, rue Visconti - Paris 6^e

Tél. 01 46 33 18 16

Site : www.calligraphis.com

"INSTANTS DE VIE" PAR NATHALIE ROUS

Du mardi 13 février au samedi 3 mars

Exposition des clichés de la photo-reporter Nathalie Rous pris en Asie : Chine, Vietnam, Cambodge.



Mairie du 6^e
Galerie de la Salle des fêtes.
78 rue Bonaparte.
Du lundi au vendredi, de 11h à 17h.

PARADJANOV LE MAGNIFIQUE ET LA JEUNE SCÈNE ARMÉNIENNE

Du mardi 13 février au dimanche 8 avril

Dans le cadre de la saison "Arménie mon Amie, Année de l'Arménie en France", l'École nationale supérieure des Beaux-Arts propose une exposition de collages du cinéaste Sergueï Paradjanov. Cette exposition sera également accompagnée d'une présentation d'un choix d'œuvres de jeunes artistes arméniens, tous plus ou moins marqués par l'héritage de Paradjanov et résolument ouverts aux aspects les plus contemporains et les plus dynamiques de la création.

École nationale supérieure des Beaux-Arts

Salles d'exposition : 13 quai Malaquais - Paris 6^e

Ouvert du mardi au dimanche, de 13h à 19h.

Tél. 01 47 03 50 00 ; site : www.ensba.fr

Droits d'entrée : 2,50 et 4 euros.

ANIMATION

NOUVEL AN CHINOIS

Lundi 19 à 18h, mardi 20

et mercredi 21 février

Venez fêter l'année du cochon en applaudissant la danse du dragon, place Saint-Sulpice.

Puis, les mardi et mercredi, de 11h à 17h, exposition des ateliers du nouvel an chinois, salon François Collet, à la Mairie du 6^e.

78 rue Bonaparte

Tél. 01 40 46 75 06

Site : www.mairie6.paris.fr



FORUM EMPLOI, LE JEUDI 8 MARS

L'Union des institutions sociales du 6^e, en collaboration avec la Mairie du 6^e, l'ANPE et la Mission locale Paris d'avenir, organise une journée de rencontres pour l'emploi à destination des employeurs et demandeurs d'emploi, le jeudi 8 mars, de 9h à 19h.



A la Mairie du 6^e - 78 rue Bonaparte
Renseignements au 01 40 46 76 88 ou 76 93.

DE VOISIN @ VOISIN, 10 ANS DEJA ! FETEZ L'EVENEMENT A L'APPART', DE 11H A 17H

Deux jeunes artistes du 6^e exposent : Alyocha Truhaut, **dimanche 11 février**, place Saint-André des Arts et Emmanuelle Messika, **dimanche 18 février**, place du Québec.

De 15h à 16h, un café-thé vous sera offert.

Renseignements :
De Voisin @ Voisin
103 rue de Vaugirard -
Paris 6^e
Tél. 06 86 81 49 70 ;
site : www.dvavparis6.com



LE GUIDE PRATIQUE 2007 EST SORTI

Distribué dans les boîtes aux lettres de l'arrondissement fin janvier, le *Guide du 6^e* recense toutes les informations pratiques, coordonnées, horaires, activités par thèmes : vie associative, services de la mairie, vie scolaire, social, santé, etc.

Il est disponible à l'accueil de la Mairie et téléchargeable sur le site Internet : <http://notre6eme.chez-alice.fr>



"NOTRE 6^{EME}"

200 numéros au service du 6^e et de ses habitants

Né en juillet 1986, *Notre 6^{ème}* célèbre aujourd'hui, après plus de deux décennies d'existence, son 200^e numéro.

Depuis sa création, plusieurs dizaines de rédacteurs bénévoles, maquettistes, infographistes... se sont succédé pour vous offrir un mensuel toujours plus complet, toujours plus varié et à l'image de votre arrondissement.

Tout d'abord bimestriel et sous la forme d'un tabloïd, *Notre 6^{ème}* devient mensuel en juillet 1989. Il prend son format actuel en décembre 1996 et adopte progressivement la couleur.

Ce journal ne pourrait exister sans la participation de nos fidèles annonceurs qui, pour certains, nous accompagnent depuis la création du journal. La société ARTHA Communication a toujours su nous témoigner sa confiance et nous a permis de diffuser dix numéros par an ainsi qu'un Guide Pratique de 150 pages, attendu et apprécié de tous chaque début d'année.

Le journal *Notre 6^{ème}* dispose depuis deux ans d'un site Internet qui permet de retrouver en téléchargement tous les numéros ainsi que le guide. Son adresse est la suivante :

<http://notre6eme.chez-alice.fr>

Notre 6^{ème} est un journal attentif aux associations locales. Celles-ci peuvent librement et gratuitement envoyer leur rédactionnel à notre adresse postale, BP318 - 75265 Paris Cedex 06, ou

CITOYENNETE

Recensement de la population jusqu'au 24 février 2007

Depuis janvier 2004, le recensement de la population organisé jusqu'alors tous les 7 ou 9 ans est remplacé par des enquêtes annuelles. Pour Paris, la collecte des données se déroule chaque année auprès d'un échantillon de 8% de la population concernée.

A une même adresse, tous les résidents sont sollicités simultanément. Si votre logement appartient à l'échantillon défini par l'INSEE (Institut National de la Statistique et des Études Économiques), vous serez recensé.

Pour le savoir, vous pouvez contacter le bureau des Elections de la Mairie du 6^e au 01 40 46 76 30 du lundi au vendredi de 8h30 à 17h et le jeudi jusqu'à 19h30 ou par mail (dvlr.elecma06@paris.fr).

Depuis le 18 janvier 2007, des agents recenseurs munis d'une carte officielle tricolore sont amenés à déposer à votre domicile : une feuille de logement,



Depuis sa création, il y a 20 ans, "Notre 6ème" n'a cessé de faire évoluer sa forme et son contenu.

l'envoyer par mail à l'adresse suivante : notre6eme@yahoo.fr. Attention, ces articles doivent toujours nous parvenir avant le 10 du mois pour une parution potentielle le mois suivant.

Ainsi chaque mois, nous sélectionnons vos articles et les intégrons dans l'actualité culturelle, sportive ou dans les pages consacrées à la vie pratique qui contribuent à l'ancrage local et à la notoriété de *Notre 6^{ème}*.

A vous tous fidèles lecteurs, annonceurs et partenaires, à l'occasion de la publication de ce numéro 200, nous vous adressons nos chaleureux remerciements.

La Rédaction

un bulletin individuel et une notice explicative. L'agent peut si vous le souhaitez vous aider à les remplir.

En cas d'absence, vous pouvez confier vos questionnaires remplis et cachetés à une personne de votre immeuble. Vous pouvez également les déposer ou les retourner directement à la Mairie du 6^e en demandant à l'agent recenseur de vous fournir une enveloppe T, dispensée d'affranchissement. Dans tous les cas, l'agent recenseur devra impérativement être informé de votre mode de restitution.

Pour que les renseignements soient de qualité, il est indispensable que les personnes recensées remplissent les questionnaires avec sincérité. Participer au recensement est un acte civique. Aux termes de la loi du 7 juin 1951, c'est également une obligation. Les agents recenseurs tout comme les agents municipaux sont tenus au secret professionnel, toute violation les exposant à de lourdes sanctions pénales.



Jean-Pierre LECOQ
Conseiller de Paris
Maire du 6^e arrondissement

Il m'a semblé normal bientôt au terme de notre mandat, de vous présenter le bilan de nos réalisations et de rappeler nos objectifs et nos espoirs pour l'avenir.

Bien évidemment, notre action s'inscrit dans le cadre contraint de la loi PML qui n'a pas fait des Mairies d'arrondissement, des communes de plein exercice.

Bien que nous dépendions totalement de la Mairie de Paris pour l'ensemble des moyens qui nous sont attribués, la Mairie du 6^e définit ses priorités budgétaires locales au sein d'une programmation pluriannuelle.

D'autres projets sont de la compétence de l'Etat et leur réalisation dépend de l'efficacité et de la mobilisation de ses services. Trois exemples récents de cette implication de l'Etat dans l'arrondissement : le théâtre de l'Odéon rénové, la modernisation des Universités Parisiennes qui concerne, notamment dans le 6^e, le centre Assas et la Faculté de Médecine des Saints-Pères, enfin la création d'un Hôtel de Police dont le principe est arrêté et qui reste à localiser.

La vie dans un arrondissement est l'affaire de tous. Si vous souhaitez me soumettre un projet nouveau, je reste à votre entière disposition pour vous recevoir : secrétariat au 01 40 46 75 00 ; fax au 01 40 46 75 29 ; e-mail mairie6@paris.fr

La petite enfance

> Nos réalisations

Nous avons poursuivi la **modernisation de toutes nos crèches**, par des travaux de réaménagement ou des restructurations partielles, notamment dans les crèches Littré, Garancière, Lobineau et Fleurus, ainsi que dans les haltes-garderies Littré et Félibien.

> Nos projets

- A terme, nous aurons besoin d'une nouvelle crèche, il conviendra d'en convaincre la Mairie de Paris sans que rien n'est possible dans ce domaine.

- La création d'une PMI dans le 6^e, couplée à un Relais assistantes maternelles, est prévue sur le site du 85 boulevard Raspail : les travaux devraient être réalisés à l'été 2007 ou au premier semestre 2008.

- A l'instar des crèches Fleurus et Littré, il a été demandé à la Ville d'inscrire la restructuration totale de la crèche Visconti au prochain Plan Enfance. Ainsi, sections et salles de bains seront réagencées selon les nouvelles normes d'accueil.

Les écoles

> Nos réalisations

- La restructuration du **collège-lycée Montaigne** se poursuit : le ravalement des façades a été réalisé, le nouveau bâtiment scientifique a été inauguré à l'été 2006.

- **Collège Jacques Prévert** : un nouveau bâtiment avec un magnifique CDI (Centre de documentation et d'information) a été réalisé dans la cour, le complexe de restauration modernisé et agrandi.

- Les **diagnostics "plomb et amiante"** ayant été finalisés par la direction des affaires scolaires, il convient maintenant de lancer d'importants travaux de peinture dans les classes et les couloirs des neuf écoles maternelles et élémentaires publiques.

- En liaison avec la Caisse des écoles, la **restauration scolaire** poursuit sa modernisation afin d'offrir un cadre plus agréable aux demi-pensionnaires et plus fonctionnel aux personnels des cantines. La Caisse des écoles, en lien avec son prestataire, veille quotidiennement à la **qualité nutritionnelle et à la traçabilité** des aliments servis ; les aliments "bio" sont désormais largement présents dans la composition des repas.

> Nos projets

- Réaménagement du service de restauration de l'école élémentaire du 9 rue de Vaugirard (été 2007).

- Réaménagement des dortoirs de l'école maternelle du 39 rue Saint-André des Arts.

- Accompagnement des projets de rénovation des établissements privés d'enseignement.

- La Municipalité continue d'aider les associations développant des activités périscolaires et des cours de soutien pour les élèves en difficulté.



La restructuration du collège-lycée Montaigne se poursuit.

Les déplacements et les transports publics

> Nos réalisations

- Réouverture le dimanche et la nuit de la **station Rennes**.

- Rénovation des **parcs de stationnement** Saint-Sulpice et Saint-Germain des Prés.

- Renforcement de la **capacité de transport** du métro ligne 12 et des autobus 95, 96 et 63.

- Mise en œuvre d'une opération "**Paris-Respire**"

dans le quartier de l'Observatoire et signature d'un partenariat avec l'UCPA pour l'organisation d'initiations sportives gratuites.



> Nos projets

- Étendre le stationnement résidentiel en surface et construire de nouveaux parcs de stationnement résidentiel.

- Interdire à la circulation certaines rues le samedi après-midi ou le dimanche.

- Recalibrer les rues souffrant du stationnement sauvage de véhicules sur les trottoirs.

- Rendre plus accessible le métro parisien aux personnes à mobilité réduite, par la création d'ascenseurs. Climatiser les rames afin d'améliorer le confort des usagers de ce réseau unique au monde.

- Mieux faire circuler les autobus là où ils circulent mal mais sans faire des couloirs d'autobus une arme anti-voitures : les aménagements réalisés sur le boulevard du Montparnasse seront soumis à un audit.

- Promouvoir tous les types de véhicules "propres", hybrides ou de petit gabarit.

- Instituer un large débat préalablement à chaque aménagement de voirie important.

La sécurité des personnes et des biens

> Nos réalisations

- **Modernisation des locaux du commissariat** central et de l'annexe de la rue Jean Bart. Demandé depuis de nombreuses années, le principe de la création d'un nouvel Hôtel de Police dans le 6^e a été adopté.

- Signature d'un **contrat local de sécurité** et mise en place d'un Comité de Sécurité et de Prévention de la Délinquance qui permet de réunir régulièrement les acteurs locaux tels les services de Police, le Parquet et les élus afin de définir des actions concertées.

- Une vaste campagne sur les thèmes de la **Prévention routière** au travers d'actions ciblées à l'attention des seniors, des scolaires et des différents usagers de la route s'est terminée par une grande journée de la Prévention, organisée à l'automne 2006, place Saint-Sulpice.

- Le renforcement de la présence policière dans le 6^e s'est traduit par une **amélioration notable de la sécurité** des particuliers et des commerçants.

> Nos projets

- Renforcer les synergies entre les différents acteurs concourant à la sécurité dans l'arrondissement.

- Mieux lutter contre les incivilités de toute nature (propreté, dépôts sauvages, déjections canines...) en réalisant des diagnostics réguliers avec les Conseils de Quartiers et les services de la Direction de la Protection et de la Prévention afin de proposer des solutions pérennes.

L'urbanisme et le cadre de vie

> Nos réalisations

- Devant le refus de la Mairie de Paris de poursuivre l'œuvre la **ZPPAUP** (zone de protection du patrimoine architectural, urbain et paysager) à Saint-Germain des Prés, votée en 2001, nous avons souhaité dans le cadre du PLU (plan local d'urbanisme), un grand nombre d'immeubles des quartiers les plus anciens soient protégés.

Au total, plus de 800 PVP (Protections Vitales de Patrimoine) seront réparties entre les différents quartiers de l'arrondissement, le quart de toutes les protections édictées sur le territoire.

- S'agissant de la **propreté**, nous pensons que celle-ci a été érigée en véritable priorité par la Mairie. Les efforts significatifs peuvent être faits et la dernière y consacre les moyens matériels nécessaires.

- Un certain nombre de **carrefours** accidentés ou difficiles à emprunter ont fait l'objet de travaux importants, notamment les carrefours Guynemer, Mabillon-Saint-Sulpice et Bonaparte-Colombier.

- Une grande campagne de **replantation d'arbres** ou dangereux. Les services des Parcs et Jardins ont été impliqués.

> Nos projets

- Nous demandons que l'avis du Maire d'arrondissement soit favorable. De même, les déclarations de travaux conformes du Maire d'arrondissement.

- Le lancement des études préalables à la révision du PLU par le Conseil de Paris en 2005.

- Un véritable débat sur l'aménagement du territoire local auquel toute la population du 6^e sera associée.

La Mairie et les associations

> Nos réalisations

- La Mairie du 6^e a joué un rôle déterminant dans la création de la nouvelle **Maison des associations** au 60 rue de la Harpe.

- Tout au long de l'année, de nombreuses actions et forums sont organisés dans les **salles de réunion**. On retiendra les forums en faveur de l'emploi et de la formation ainsi que de nombreuses opérations caritatives.

- Des **permanences associatives** touchant à l'ensemble des Parisiens sont hébergées en Mairie et proposent une mesure.

ordre de vie

mettre en
patrimoine
Germain des
que dans le
grand nombre
ciens soient

le de Paris)
rs du 6^e, soit
sur Paris.

elle n'a pas
ie de Paris :
its si cette
et humains

identogènes
de réaména-
ours Assas-
partie-Vieux-



Dans le cadre de l'opération de sécurisation des abords du jardin du Luxembourg, le carrefour des rues d'Assas et Guynemer a été réaménagé.

rbres débutera en 2007 dans les Jardins de l'Observatoire afin de remplacer les sujets malades
ins procéderont au réaménagement des espaces végétalisés de l'allée du Séminaire.

rondissement soit renforcé et qu'aucun permis de construire ne puisse être délivré sans son
de travaux et les modifications des devantures de commerces devraient faire l'objet d'un avis

la création effective de la ZPPAUP Saint-Germain des Prés qui a été à nouveau votée par le

la rue de Rennes prenant en compte toutes les hypothèses et conclu par un référendum
a conviée.

ciations

dans la localisation de la
Saint-André des Arts.

animations, colloques ou
ption de la Mairie du 6^e.
i, du maintien à domicile
es.

à la vie quotidienne des
posent des services sur-



^ Forum emploi organisé par l'UIS à la Mairie du 6^e.

La Maison des associations du 6^e a ouvert ses portes en octobre dernier. >



La culture, le patrimoine et les animations

> Nos réalisations

- La rénovation de la **Tour nord de l'église Saint-Sulpice** a enfin débuté. Cette opération évaluée à 30 millions d'euros est financée à parité par la Ville et l'Etat.

- Soutien à nos salles de **cinéma d'art et d'essai** : le Racine, le Saint-Germain des Prés, l'Arlequin et le Saint-André des Arts ont fait l'objet d'aides à la modernisation des salles.

- La nouvelle équipe du **Lucernaire** a engagé d'importants travaux de rénovation.

- A travers une politique d'animation volontariste, la Municipalité soutient les **manifestations majeures de la vie culturelle** de l'arrondissement : Foire Saint-Germain et ses différents festivals (théâtre, poésie, poterie), "Le 6^e, Ateliers d'Artistes", L'Esprit Jazz, Marché Foire de l'Odéon, Parcours Rive Gauche, "Un livre, un café". De même, elle accueille chaque année une trentaine d'expositions.



La rénovation de la Tour nord de l'église Saint-Sulpice durera 4 ans et demi.

> Nos projets

- Réfection intérieure de l'église Saint-Germain des Prés : la rénovation de ses peintures du XIX^e siècle constitue une priorité.

- Rénovation intérieure de l'église Saint-Sulpice et des fresques de Delacroix.

- Ouvrir le Couvent des Cordeliers à des expositions de jeunes artistes.

- Renforcer la culture de proximité à travers le développement des activités gérées par l'ADAC.

- Dans le cadre de l'implantation du siège social de la Banque Postale, prévue dans l'îlot Saint-Romain, l'Hôtel de Choiseul-Praslin sera rénové et intégré à cette opération immobilière. Cette élégante demeure du XVIII^e sera sauvegardée.

- Le classement des locaux de l'ancienne piscine Lutétia est acquis. D'importants travaux seront nécessaires à la réouverture du bassin.

- Vers la réalisation d'un circuit vélo autour du Luxembourg.

La démocratie locale, l'information et les nouvelles technologies

> Nos réalisations

- Le site internet www.mairie6.paris.fr est un des sites les plus fréquentés des mairies d'arrondissement. Il propose de nombreux dossiers thématiques personnalisés tels le plan d'urbanisme, les antennes relais, la propreté... La Caisse des écoles a également créé son site internet : www.caissedesecolesdu6eme.org, sur lequel, à compter du mois de mars prochain, le paiement en ligne de la restauration scolaire sera possible.

- La mise en place, sur le site de la mairie du 6^e, d'un service unique et gratuit d'échange de services, réservé aux particuliers, baptisé "Entre voisins du 6^e".

- Une politique de communication diversifiée en direction de tous les publics avec des **mémos thématiques** l'ABC des écoles, des crèches, des seniors, du sport, le périodique *Sixième Infos* ; l'agenda culturel *6Scope* pour tous les événements culturels et festifs...

- Une concertation sur tous les grands projets avec les **instances de démocratie participative** (CICA, Conseils de Quartier, etc.).

- Un **dialogue constant** avec les habitants à travers les grandes réunions de quartiers programmées chaque année depuis 1996.

- La mise en place de **commissions pour l'attribution des logements** et des places en crèches.



Entre voisins du 6^e, le nouveau service convivial et interactif accessible sur le site Internet de la Mairie du 6^e.

> Nos projets

- Permettre au plus grand nombre d'accéder aux outils de communication numérique. La Mairie sera équipée dès 2007 d'un accès Wi-Fi gratuit.

- Des pages dédiées aux associations seront ouvertes sur le site Internet de la Mairie afin de leur accorder un espace d'expression.

- Rechercher la symbiose et favoriser les passerelles entre les différents acteurs de la vie locale.

- Consulter tous les habitants du 6^e sur les grands projets d'aménagement.

Le logement, la santé et la solidarité

> Nos réalisations

La gestion des boutiques de l'ancien Domaine privé fait l'objet d'une attention particulière dans la mesure où ces locaux accueillent de nombreux commerces culturels (librairies, galeries).

Le 6^e n'ayant plus de terrains disponibles, c'est dans le patrimoine public que peuvent être trouvées des opportunités d'équipements publics ou de logements.

> Nos projets

- Suivre la reconversion future de l'ancien hôpital Tarnier dont les murs appartiennent à la Ville et les travaux d'aménagement de l'ancien dispensaire de la rue du Four, où seront ouverts un centre d'accueil de jour pour personnes âgées, ainsi qu'un espace jeunes.

- En matière de solidarité, créer un foyer logement pour personnes handicapées âgées ainsi qu'un foyer d'accueil pour les femmes victimes de violences. Promouvoir toutes les initiatives visant à renforcer la solidarité intergénérationnelle, notamment pour rompre l'isolement.

- Localiser un petit équipement d'assistance de jour pour les sans-abri.

- Rendre tous les équipements publics accessibles aux personnes à mobilité réduite.



Renforcer la solidarité intergénérationnelle est une priorité pour la Municipalité.

Le commerce de proximité

Il n'a jamais été en si grand danger du fait de la lourdeur des charges fiscales et sociales, ou de la multiplicité des réglementations. Nous nous efforcerons de le défendre partout où cela sera possible, comme nous l'avons fait avec succès dans le passé place Vavin-Bréa, ou dans le quartier Cherche-Midi.

> Nos projets

- La Municipalité a soutenu l'ouverture de deux grandes enseignes boulevard Saint-Germain et dans l'îlot Hachette, où un Monoprix "nouveau concept" ouvrira ses portes dans les mois qui viennent.

- Il est demandé la création d'une zone touristique boulevard Saint-Michel, semblable à celle du boulevard Saint-Germain qui facilitera l'ouverture dominicale des petits commerces, notamment culturels.

- Accompagner les différentes actions mises en place par les associations de commerçants, notamment en terme d'animations de rues ou commerciales.

CADRE DE VIE

Rue de Rennes : le débat s'engage mal

Alors qu'un comité de concertation était prévu le mardi 23 janvier, la Mairie de Paris a refusé d'inviter les conseils de quartier du 6^e, ainsi que la plupart des associations qui avaient été sollicitées par Jean-Pierre Lecoq, Maire du 6^e. Ce dernier, en conséquence, a diffusé le communiqué suivant.

Dans le cadre de la réflexion sur l'aménagement futur de la rue de Rennes engagée récemment par la Ville de Paris, un comité de concertation devait être institué, rassemblant les associations locales et thématiques concernées par le projet, les conseils de quartier, les acteurs économiques, la rue de Rennes étant l'artère parisienne la plus commerçante.

J'avais demandé et obtenu de Denis BAUPIN que tous les conseillers de quartier participent pleine-

ment au débat. J'avais également proposé qu'un certain nombre d'associations directement concernées prennent part aux discussions.

Or, non seulement Monsieur BAUPIN s'est renié en ne retenant qu'un seul conseiller de quartier – alors qu'ils sont 18 ! – pour chacun des 6 conseils de quartier existants mais également, dans le choix des associations, il ne retient que celles qui sont ses partenaires habituels depuis le début de la mandature. En réalité, Monsieur BAUPIN ne veut dialoguer qu'avec lui-même ou avec ses clones.

Cette initiative reflète plus généralement s'il en était besoin la façon dont la municipalité parisienne envisage la démocratie participative.

Pour ma part, je suis prêt au débat, je souhaite qu'il ait lieu et qu'il soit le plus large possible.

Je considère enfin que l'ampleur du projet dépasse largement les seuls habitants de la rue de

Rennes et concerne tous les habitants du 6^e arrondissement. Aussi, je confirme mon souhait d'organiser le moment venu un referendum local auquel toute la population du 6^e sera conviée.

Devant ce déni de dialogue, je n'assisterai pas, volontairement, à la première réunion du comité de concertation prévue le mardi 23 janvier et convoquée à la dernière minute. Je suspends dès maintenant ma participation à toutes les autres instances de dialogue, tant que mes propositions n'auront pas été retenues.

Dès la semaine prochaine, j'informerai tous les habitants de la rue de Rennes que cette affaire est mal engagée.

Jean-Pierre LECOQ
Conseiller de Paris

Maire du 6^e arrondissement

BREVES

AGENDAS DES REUNIONS CITOYENNES

- Le prochain Conseil d'arrondissement se déroulera le mardi 13 mars à 18h30.

- Le Conseil de Quartier Notre-Dame des Champs aura lieu le jeudi 8 février à 18h30, celui de Saint-Germain des Prés le jeudi 15 février à 18h30 et Rennes, le mardi 6 mars à 18h30.

A la Mairie du 6^e, 78 rue Bonaparte - 2^e étage.
Renseignements auprès de la Direction générale des services au 01 40 46 76 10.

UN NOUVEAU LUCOZINE EN PREPARATION

Les membres du Conseil de la Jeunesse vont publier un nouveau numéro de leur magazine « Lucozine » dont la sortie est prévue pour début mars 2007. Si vous avez des idées d'articles, l'envie de participer à une équipe de rédaction, le souhait de monter des projets... N'hésitez pas à nous contacter !

Pour plus de renseignements et/ou inscription, contactez : Carole CORMIER, Animatrice du Conseil de la Jeunesse, Tél. : 01 40 46 76 11 / Email : conseil.jeunesse6@paris.fr
Pour découvrir nos réalisations, nos comptes rendus de réunions, consultez le site de la Mairie du 6^e : www.mairie6.paris.fr > rubrique : Vie citoyenne > sous-rubrique Conseil de la Jeunesse.



Le prochain Lucozine traitera notamment du tabagisme et du logement dans Paris.

VIE SCOLAIRE

Multiplication des moyens de paiement de la restauration scolaire

La Caisse des écoles du 6^e arrondissement a décidé de tester deux nouveaux moyens de paiement des frais de restauration scolaire.

A compter du mois de mars 2007, vont être proposés aux parents des élèves fréquentant les restaurants scolaires de l'école maternelle 39 rue Saint-André des Arts et de l'école élémentaire 7 rue Jardinot :

> **Le paiement par prélèvement automatique** : tous les deux mois, à l'échéance, les parents recevront une facture qui les informera du nombre de repas facturés, du montant dû, et de la date à laquelle leur compte bancaire sera débité.

Un test avant une possible généralisation à toutes les cantines du 6^e

> **Le paiement par carte bancaire sur internet** : grâce à l'application du "compte familial" offerte par la Caisse des écoles du 6^e, les parents pourront régler leur facture à distance, sans aucun souci et en toute sécurité, avec leur carte bancaire.

Les parents des enfants inscrits dans les écoles



Rapide et sécurisé, le paiement en ligne pourrait être généralisé à toutes les cantines du 6^e d'ici septembre 2007 (photo d'archives).

concernées vont recevoir une information détaillée à ce sujet.

Le succès de ce test décidera de l'application de ces deux nouveaux moyens de paiement à l'ensemble des restaurants scolaires gérés par la Caisse des écoles du 6^e, dès la rentrée de septembre 2007.

Contact : Philippe Queulin, Directeur
Caisse des écoles du 6^e - 78 rue Bonaparte
Tél. 01 40 46 75 81 ; courriel : philippequeulin@cassedesecolesdu6eme.org

La façade, le salon François Collet, l'escalier B... La Mairie du 6e était ornée de magnifiques compositions florales, du 25 au 27 janvier dernier. Grâce au talent des élèves de l'École des fleuristes de Paris, à dix fleuristes du 6e, aux jardiniers des parcs et jardins de la Ville et aux Mimosistes de Nice.

Les Petits Frères des Pauvres, associés à ce **salon des fleurs**, proposaient quant à eux des bouquets de mimosa.



Le samedi 13 janvier 2007, Jean-Pierre Lecoq a convié les **personnes âgées du 6e** à un grand repas dans la Salle des Fêtes. A noter la présence de Martine Aurillac, Député de la troisième circonscription de Paris (7e arrondissement et nord du 6e) et de Jean Tiberi, Député de la deuxième circonscription de Paris (5e arrondissement et sud du 6e).



Encadrements, peintures, découpages, puzzles, boutis... Durant tout le mois de janvier, neuf agents de la Mairie du 6e, artistes amateurs et talentueux, présentaient leurs œuvres au public dans la Galerie de la Salle des fêtes lors de l'exposition **Art'6**.



Une exposition éphémère s'est tenue, à la Mairie du 6e, du mardi 23 au samedi 27 janvier, regroupant les œuvres des cinq artistes participant à **l'AppArt'**, l'animation proposée par "De Voisin @ Voisin", à l'occasion de ses dix ans.



Le mercredi 20 décembre, les **médailles de la Ville de Paris** ont été remises à : Michèle Dancette (directrice du Foyer Oasis), échelon vermeil ; Gisèle Donnard (présidente de Nouvelles Solidarités Rive Gauche), Fabienne Hyvert (présidente de l'UIS), Jacques Valognes (artiste Petit Peintre), Bernard Lagache (fourreur) et André Boulet (agent immobilier), échelon argent ; Gita Ostovani (créatrice de l'association Cadence), Jacques Capdevielle (secrétaire de l'association Cadence) et Richard Marquebielle (restaurateur, "Le bistrot landais"), échelon bronze.

Mardi 23 janvier, les **gardiens et gardiennes d'immeubles du 6e** étaient conviés à un déjeuner à l'occasion des vœux de la municipalité.





Le jeudi 11 janvier se déroulait, à la Mairie du 6^e, la cérémonie des **vœux aux enseignants**, organisée par la Caisse des écoles de l'arrondissement. Au cours de cette réception, trois enseignants ont été décorés de la Médaille du 6^e: Jean-Marie Laporte, professeur à la SEGPA (annexe du collège J. Prévert) de 1992 à 2006, Elisabeth Cristofini, professeur des écoles à Litré (élémentaire) de 2003 à 2006 et Marie-Cécile Kauffling, professeur des écoles à Saint-Benoît (maternelle), de 1996 à 2006.



Peu avant les fêtes de fin d'année, **les enfants des crèches et haltes-garderies** du 6^e ont été conviés à la Mairie où le Père Noël leur a offert une peluche et un sachet de friandises autour d'un grand goûter.



Au mois de décembre, la Mairie du 6^e, le Comité Saint-Germain et RTL2 ont organisé une grande collecte de jouets neufs pour les enfants malades, au profit de l'association **Petits Princes**.



C'est entourée de son neveu, sa nièce et du Maire du 6^e que **Marie-Louise Cosyns** a fêté ses 100 ans, le jeudi 14 décembre 2006.

Le 18 décembre dernier, à l'église Saint-Sulpice, était inaugurée la "**Crèche animée**" de Caltagirone en présence de Monseigneur Fortunato Baldelli, nonce apostolique à Paris, de Antonino Amendolia, délégué au Tourisme et Mario Grancagnolo, membre du Conseil de la Province de Catane, Antonio La Gumina, président de Casa Sicilia. En présence de Jean-Pierre Lecoq et Chantal Lambert-Burens, adjointe au Maire du 6^e et secrétaire générale du Conseil national du Tourisme.



Le Conseil de la Jeunesse du 6^e s'est mobilisé à l'occasion de la **20^e édition du Téléthon** en organisant des parcours à vélo et roller reliant plusieurs Mairies d'arrondissement.

GEORGES GAILLARD NOUS A QUITTES

Georges Gaillard, figure incontournable du quartier Cherche-Midi dans les années 60-70 et qui a fait profiter, pendant quinze ans, la Mairie du 6^e (notamment le Comité des fêtes et la Société historique), de son dynamisme et de son action inlassables, nous a quittés le 18 décembre dernier.

Nous adressons à son épouse, Odette, qui l'a assisté jusqu'au bout, ainsi qu'à sa famille, nos condoléances attristées. Nous n'oublions jamais tout ce que nous lui devons.

La Rédaction.



☉ MULVABÉ DANSE, LES COURS DU DIMANCHE

L'association MulVaBé Danse propose des cours le dimanche : gymnastique pour la danse (renforcement, coordination, équilibre, assouplissements) pour adultes et adolescents de 11h à 12h30 et de 12h30 à 14h. Danse classique (adultes et adolescents) de 10h à 11h (débutants et élémentaires) et de 14h à 15h30 (moyens et avancés). Danse classique enfants (de 11 à 12 ans), 15h30 à 17h (moyens 1). Cours d'adage (adultes et adolescents) de 12h30 à 13h. Ateliers chorégraphiques de 11h30 à 18h. Tarifs : 10 cours à la carte (60 euros).

MulVaBé Danse

Au Gymnase Vaugirard-Littré
87 rue de Vaugirard - Paris 6^e

Renseignements : 01 40 38 29 24, 01 40 38 38 46.

☉ RESSAC VOLONTARIAT

L'association Ressac Volontariat tient une permanence à la Mairie du 6^e tous les vendredis de 9h30 à 12h, salle G. Nivers, au 4^e étage, escalier E. Gratuitement et sans rendez-vous, nos conseillers sont là pour vous aider et vous accompagner sur les thèmes suivants : **conseil à la création d'entreprise** (approfondir le projet, le chiffrer, remplir certains documents, vous orienter vers les organismes à contacter, préparer les rencontres) ; **aide à la constitution du dossier retraite ou reversion** (reconstitution du plan de carrière, identifier les organismes à contacter, guider les démarches). L'association propose aussi d'autres activités, telles que les visites aux personnes âgées ou l'aide aux devoirs.

Les nouveaux bénévoles sont les bienvenus.

Renseignements au siège de l'association,
du lundi au vendredi de 9h30 à 12h.
Tél. 01 45 79 00 20.

☉ DE VOISIN @ VOISIN

Depuis 10 ans, nous nous réunissons le vendredi, **103 rue de Vaugirard**, entre voisins du 6^e arrondissement. Si vous voulez nous rejoindre et partager nos moments de convivialité autour d'un café ou d'un thé, prenez notre chronique à l'accueil de la Mairie du 6^e ou venez visiter **'l'AppArt'**, les dimanches 11 et 18 février (lire en page 6).

Vous y trouverez de nombreux rendez-vous pour vous distraire avec vos amis et vos voisins.

Tél. 06 86 81 49 70

Site : www.dvavparis6.com

☉ VENTE DE GALETTES DES ROIS CONTRE LES MALADIES ORPHELINES

La vente de galettes des rois organisée le samedi 6 janvier sur la place du Québec, au profit de la Fédération des Maladies Orphelines, a rencontré un vif succès. Pour continuer de soutenir son action tout au long de l'année : renseignements auprès de la FMO.

FMO - 5, rue Casimir Delavigne - 75006 Paris

Site : <http://www.les-nez-rouges.fr/>

☉ AGF : OPERATION DE SOLIDARITE

L'Association Générale des Familles du 6^e organise, avec des élèves des écoles primaires de l'arrondissement, une opération de solidarité afin de contribuer au financement de la formation d'un chien-guide destiné à une personne mal-voyante. Le "MARCHATHON" se déroulera le samedi 31 mars à 14h dans les jardins du Luxembourg. Parents et Enseignants contribueront à l'encadrement de cette manifestation.

Renseignements au 01 40 46 75 37,
mardi/vendredi 10h à 12h, mercredi 14h à

☉ PHARMACIES DE GARDE DE JOUR

Dimanches 11, 18 et 25 février 2007

Pharmacie Bader, 12 boulevard Saint-Michel

Pharmacie Faldini, 8 rue du Four

Pharmacie Attuil-Saint-Germain des Prés,
45 rue Bonaparte

Pharmacie Combes, 44 rue Saint-André des Arts

Pharmacie Breval, 49 rue du Four

Dimanche 4 mars 2007

Pharmacie Bader, 12 boulevard Saint-Michel

Pharmacie Faldini, 8 rue du Four

Pharmacie Attuil-Saint-Germain des Prés,
45 rue Bonaparte

Pharmacie Combes, 44 rue Saint-André des Arts

Pharmacie Breval, 49 rue du Four

> La pharmacie Faldini au 8 rue du Four, est ouverte tous les dimanches sans interruption de 9h à 20h.

> La pharmacie Attuil-Saint-Germain des Prés, 45 rue Bonaparte, est ouverte 7 jours/7 de 9h à minuit, y compris dimanche et jours fériés.

> La pharmacie Bader, 12 boulevard Saint-Michel, est ouverte 7 jours/7 de 9h à 21h, même les jours fériés.

☉ ATTENTION AUX TIQUES ET A LA MALADIE DE LYME QU'ELLES PEUVENT TRANSMETTRE

Marie-Thérèse Hermange, Sénateur de Paris et membre de la Commission des Affaires sociales, a attiré récemment mon attention sur la maladie de Lyme, transmise par une simple morsure de tique. A ce jour, on compterait entre 6 000 et 10 000 cas par an en France. Cette maladie peut être lourde de conséquences si elle n'est pas diagnostiquée à temps et traitée immédiatement.

Elle peut même conduire jusqu'à des lésions neurologiques, dermatologiques ou arthritiques. Les risques liés à une morsure de tique demeurent aujourd'hui méconnus.

C'est la raison pour laquelle, si vous êtes mordu, il convient de consulter le médecin le plus rapidement possible puisqu'il suffit d'une simple surveillance médicale durant les semaines qui suivent la morsure pour éviter largement l'installation de cette maladie dont la bactérie peut être neutralisée par prise d'antibiotiques.

Jean-Pierre Lecoq

RENDEZ-VOUS DANS VOTRE MAGASIN



Champion

79 rue de Seine
75006 Paris
Tél 01 43 25 65 03
Métro: Odéon

Horaires d'ouverture

Le lundi de 12h à 22h
Du mardi au samedi de 8h30 à 22h
Le dimanche de 9h à 13h

A VENDRE ou à LOUER

Boxes et Places de parking (quantités limitées)
à quelques pas de chez vous au :

10, rue Joseph Bara - 75006 PARIS

M. PORTA - Tél. : 06 85 81 45 43

Le Bar du Marché



*Bistrot convivial
Habitué
Incontournable*

75, rue de Seine
75006 PARIS
Tél. 01 43 26 55 15
www.paris-zoom.com

gilles Verot

CHARCUTERIE FINE

FROMAGE DE TÊTE - Champion de France 1997

ANDOUILLETES DE TROYES Tirées à la ficelle - 1^{er} Grand Prix d'Honneur 1998

ANDOUILLE DE VIRE - Prix d'Honneur 1998

SAUCISSON LYONNAIS • QUENELLES • TERRINES DE GIBIER

3, RUE NOTRE DAME DES CHAMPS - PARIS VI^e - 01 45 48 83 32
7, RUE LECOURBE - PARIS XV^e - 01 47 34 01 03

*Eléonore
Emaldi*

Du 10 janvier
au
17 février 2007

-30 à -50%

sur la collection
automne-hiver



Eléonore Emaldi

vous reçoit :

5, rue de Tournon - 75006 PARIS - Tél. : 01 40 46 02 90.

Ouverture boutique :

lundi de 14 h à 19 h - mardi au samedi de 11 h à 19 h 15

DHARMA SANGH

CÉLÉBRATION DES GRANDES FÊTES HINDOUES 2007

18 février 2007 : MAHÂ SHIVARATRI

4 mars 2007 : HOLÎ FÊTE DES COULEURS

18, rue des Petites Écuries - 75010 PARIS (M^o Château d'eau)
Renseignements : tél. 01 40 22 03 41

ACTIVITES 2007

- Cours, Stages (astrologie, numérologie, conseils en ayurveda, musique indienne traditionnelle, méditation, Hatha Yoga, Hindi, Sanskrit, initiation à la pûjâ, au Sri Yantra et au massage ayurvédique).
- Conférence du Pandit SHASTRI.

Renseignements et programme sur place
Internet : panditshastri.com

Calendrier Hindou

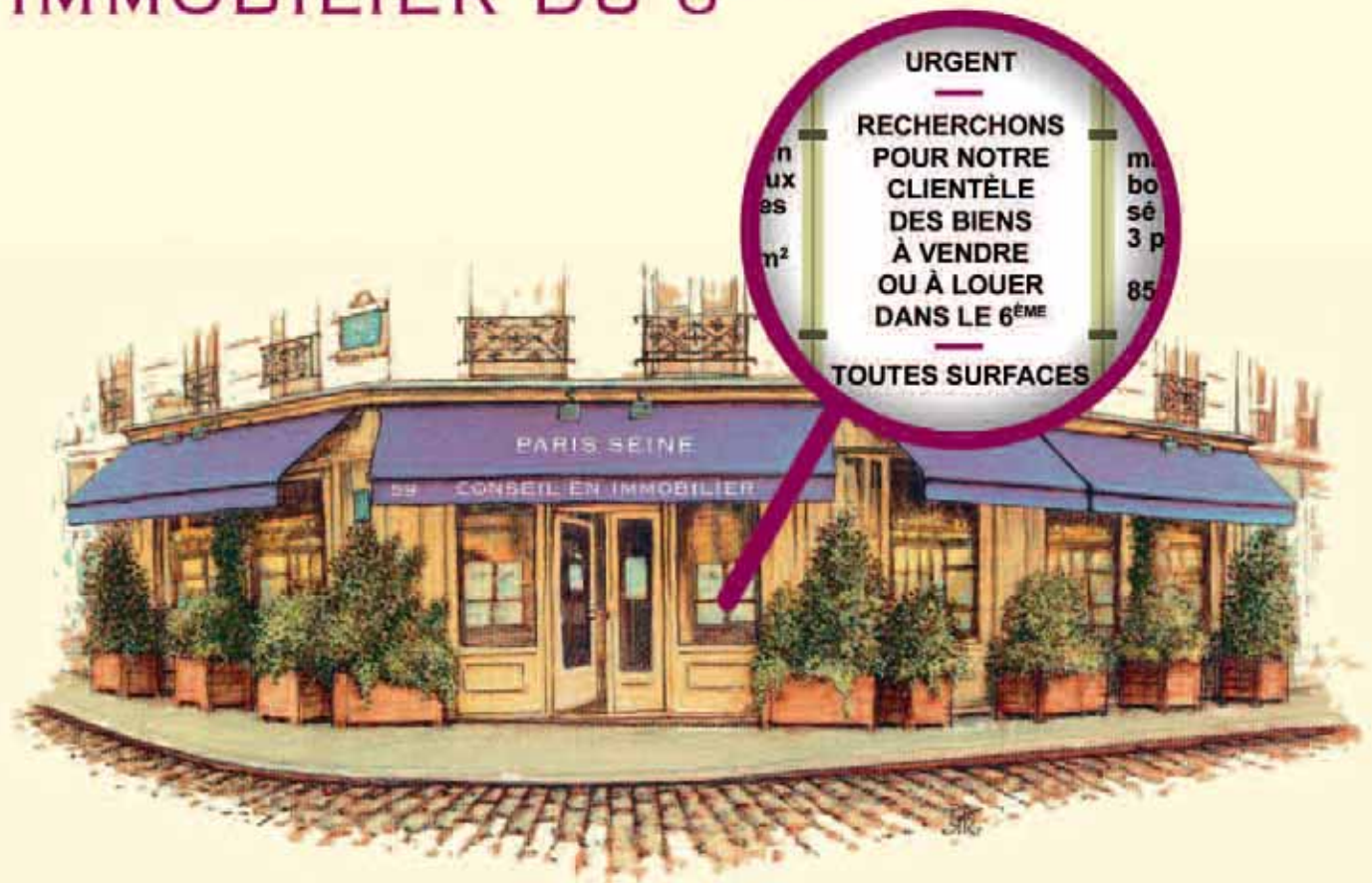
Si vous souhaitez connaître à l'avance les dates des principales fêtes et mieux comprendre l'année lunaire hindoue, le Pandit Shastri élabore chaque année un calendrier que vous pouvez commander dès maintenant au 01 40 22 03 41.

MISE EN GARDE

Depuis plusieurs semaines, des **démarchages publicitaires**, en particulier téléphoniques, sont effectués auprès des commerçants du 6^e arrondissement, dans le but de vendre des emplacements publicitaires ; en utilisant des arguments qui apportent la confusion avec le journal "Notre 6^e" et le guide "Notre 6^e". Les motivations évoquées frisent souvent le trafic d'influence et/ou le chantage. Seule la société ARTHA Communication est mandatée pour recueillir la publicité dans le journal et le guide du 6^e.

PARIS SEINE

LE SPÉCIALISTE IMMOBILIER DU 6^{ÈME}



59 RUE DU CHERCHE-MIDI 75006 PARIS
01 45 44 66 00

FNAIM

ACHAT

Le spécialiste du 6^{ème}
Du studio
à l'hôtel particulier
Accompagnement
juridique

VENTE

Évaluation gratuite
et confidentielle
Important fichier
d'acheteurs sérieux
Diagnostics obligatoires
offerts

LOCATION

Recherche et
sélection du locataire
Rédaction du contrat
et des cautions
État des lieux d'entrée
et de sortie

ÉVALUATION

Gratuite et
sans engagement
Écrite sous 24 h
Discrète et
confidentielle

GESTION

Pour vous libérer
de la gestion courante
Déclaration fiscale
Assurance
loyers impayés

COMMERCE

Vente de murs
libres et occupés
Location
Cession de droit
au bail et vente
de fonds